

Guide de démarrage rapide pour viewLinc avec des périphériques en réseau

1. Matériel

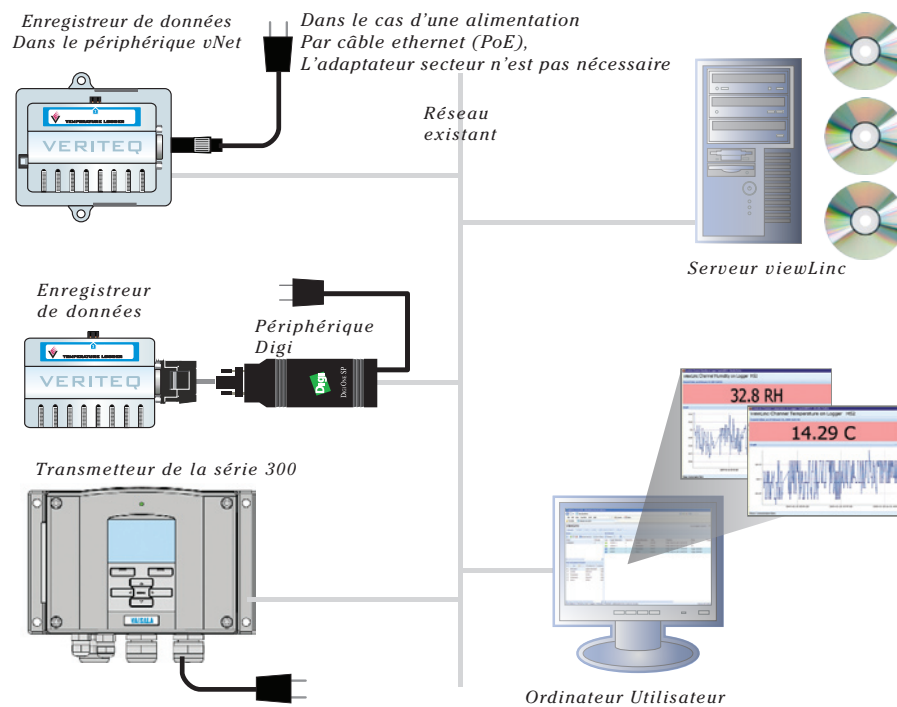
- Périphérique Vaisala Veriteq vNet, périphérique Digi ou transmetteurs Vaisala de la série 300

2. Pilotes de périphériques

- CD de configuration vNet ou Digi

3. Logiciel Vaisala Veriteq vLog ou Vaisala Veriteq Spectrum

- CD pour la configuration de l'enregistreur



4. Logiciel Vaisala Veriteq viewLinc

- CD viewLinc
- pour la surveillance en temps réel, le déclenchement d'alarmes, les téléchargements automatisés, les représentations graphiques et les rapports historiques

5. Vaisala Veriteq viewLinc : Surveillance, déclenchement d'alarmes et représentations graphiques en temps réel

- n'importe quelle machine sur le réseau avec un navigateur Internet

1.

Matériel

Périphérique vNet :

- Retirez l'étiquette de protection au dos de l'enregistreur.
- Raccordez l'enregistreur de données au périphérique vNet.
- Raccordez le périphérique vNet à la sortie Ethernet.
- Si l'alimentation par câble Ethernet n'est pas disponible, brancher l'alimentation électrique*.

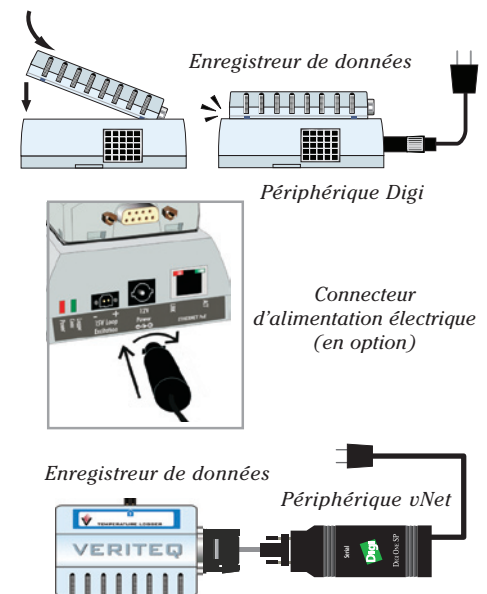
Périphérique Digi :

- Raccordez le périphérique Digi à l'alimentation électrique et à la sortie Ethernet.
- Raccordez l'enregistreur de données au périphérique Digi à l'aide du câble Veriteq.

Transmetteur de la série 300 :

- Brancher à l'alimentation électrique et à la sortie Ethernet.

* Remarque : Le connecteur du cordon d'alimentation doit être tourné d'un quart de tour vers la droite pour assurer une connexion sécurisée.



2.

Pilotes de périphériques

A. Obtenir une adresse IP

- Obtenez auprès de votre service informatique une adresse IP réservée (recommandé) ou statique pour votre périphérique. Si votre politique de réseau nécessite que vous réserviez des adresses IP à l'aide du protocole DHCP, allez sur le site www.veriteq.com/digi pour plus d'informations.

B. Détection de périphérique

- Insérez le CD pilote de périphérique dans le serveur viewLinc (ce peut être n'importe quel ordinateur ou serveur sous Windows disponible 24h/24, 7j/7).
- Sélectionnez « Device Setup Wizard » (Assistant de configuration de périphérique).
- Sélectionnez le périphérique correspondant à l'adresse MAC sur le côté ou la base du périphérique. Cliquez sur NEXT (suivant).

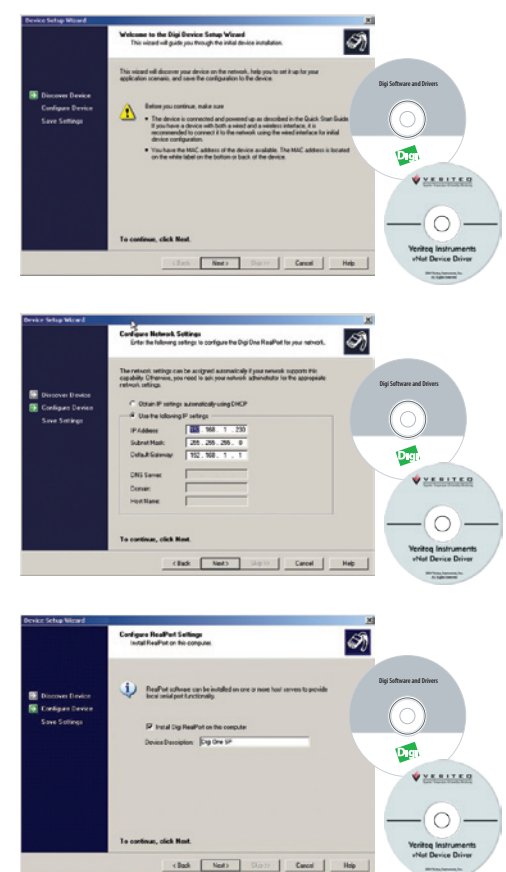
C. Configurer le périphérique

- Dans l'écran « Configurer Network Settings » (configuration des paramètres réseau), saisissez l'adresse IP. Cliquez deux fois sur NEXT (suivant).
- vNet ou Digi : Dans l'écran « Configure RealPort Setup » (configurer les paramètres RealPort), sélectionnez « Install RealPort on this computer » (Installer RealPort sur cet ordinateur) ». Cliquez sur NEXT (suivant).
- Cliquez à nouveau sur NEXT (suivant). Les paramètres sont enregistrés.
- Cliquez sur FINISH (terminer).

D. Répétez les étapes 1 et 2 pour tous les périphériques.

- Une fois que vous avez terminé, suivez les étapes 3 à 5 (page suivante).

* Remarque : Ce document présente des périphériques vNet et Digi One SP. Pour les autres modèles de périphériques Digi, visitez le site www.veriteq.com/digi pour des instructions.



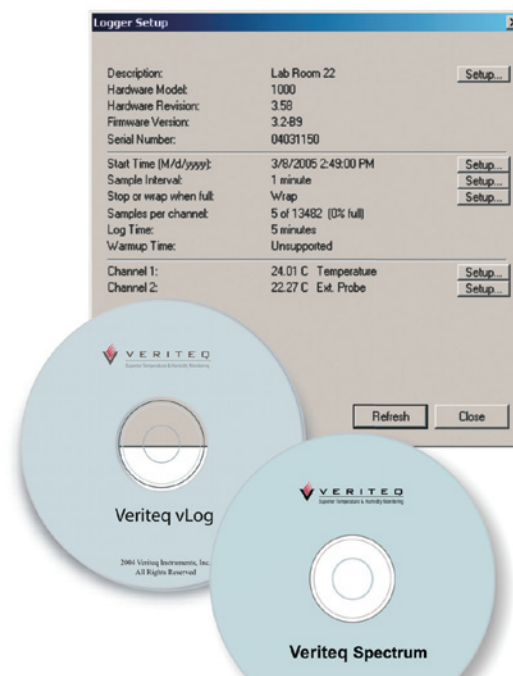
Logiciel vLog ou Spectrum

Configurer les enregistreurs de données Vaisala Veriteq

Votre système inclut le logiciel vLog ou Spectrum, ce qui vous permet de confirmer la bonne installation du port et de modifier les paramètres de l'enregistreur Vaisala Veriteq (cette étape n'est pas requise pour les transmetteurs de la série 300 – vérifier le guide d'utilisation spécifique de Vaisala pour plus d'informations sur les paramètres du transmetteur).

- Sur le serveur viewLinc, depuis le Gestionnaire de périphériques de Windows, identifier le port COM utilisé par votre périphérique.
- Sur le serveur viewLinc, insérez le CD de vLog ou Spectrum et installez le programme. Le programme d'installation démarre automatiquement.
- Démarrez vLog ou Spectrum.
- Choisissez Outils | Options et sélectionnez le port COM que vous avez assigné au RealPort. Cliquez sur OK.
- Choisissez Enregistreur | Configuration. L'affichage de l'écran de l'enregistreur (illustré) confirme la bonne communication avec l'enregistreur.
- Choisissez Logger (Enregistreur) | Description pour modifier la description de l'enregistreur afin qu'elle corresponde à son emplacement.
- Définissez l'intervalle d'échantillonnage de l'enregistreur sur une fréquence appropriée pour vos besoins d'enregistrements de données historiques ou laissez le paramètre par défaut d'une fois toutes les 5 minutes. Choisissez Logger (Enregistreur) | Sample Timing (Temps d'échantillonnage) pour effectuer les modifications.
- Fermez toutes les boîtes de dialogue de vLog ou Spectrum Dialog (Spectrum ouvertes).

Consultez l'Aide (F1) pour plus d'informations. Vous pouvez maintenant fermer vLog ou Spectrum.



3.

Logiciel viewLinc

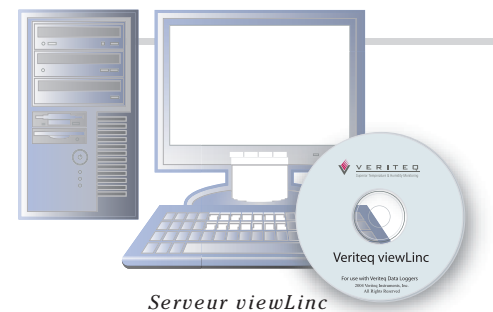
Installer viewLinc sur le serveur viewLinc

viewLinc « héberge » les enregistreurs de données et les transmetteurs pour les mettre à disposition sur le réseau.

- Sur le serveur viewLinc, insérez le CD viewLinc et installez viewLinc.
- Assurez-vous de sélectionner Serveur d'entreprise à l'invitation.

Vous avez installé viewLinc. Vous pouvez maintenant passer sur n'importe quelle machine sur le réseau – ou rester où vous êtes – et utiliser viewLinc pour afficher des données depuis votre enregistreur.

Consultez le Guide de l'administrateur pour de l'aide sur la configuration d'un ou de plusieurs serveurs hôtes.



Serveur viewLinc

4.

viewLinc : Surveillance, déclenchement d'alarmes et affichage des données historiques

A. Connectez-vous à viewLinc

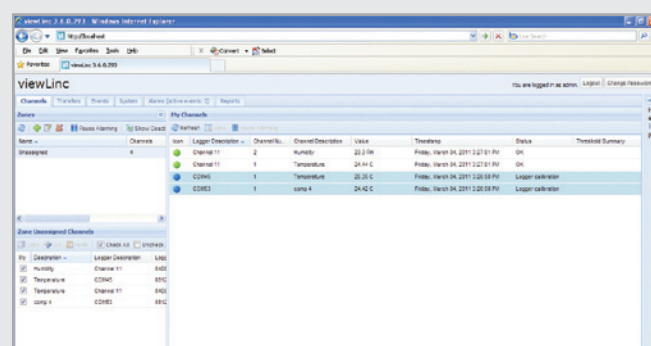
- Depuis n'importe quel ordinateur sur le réseau, dans la zone d'adresse d'un navigateur Internet, saisissez le nom de l'ordinateur et le numéro de port où viewLinc est installé :
Par ex. : `http://<nomordinateur>:<numeroport>` (ou utiliser le numéro de port par défaut, 80).
- Dans l'écran de connexion, saisissez « admin » (nom d'utilisateur) et « admin » (mot de passe). Cliquez sur Connexion.
- viewLinc s'affiche, présentant les canaux disponibles. Sélectionnez une zone, puis cochez la case à côté du canal que vous souhaitez surveiller. Les données apparaissent sous Mes canaux.*

Félicitations – Vous voyez votre enregistreur en action !

* Remarque : Les transmetteurs de la série 300 sont ajoutés manuellement. Consultez le Guide de l'administrateur de viewLinc pour plus d'informations.

B. Configurer viewLinc

- Créez des comptes utilisateur (permet aux utilisateurs qui ne sont pas des administrateurs de se connecter et de surveiller les canaux).
- Configurez les paramètres du serveur de messagerie (permet à viewLinc d'envoyer des courriels d'alarmes à des personnes / listes de distribution).
- Définissez les Alarmes de seuil et de communication (définit les seuils qui déclenchent des alarmes).



5.